

## 2015 yil bo'yicha

### Asosiy iqtisodiy va ijtimoiy ko'rsatkichlar

<b>Yalpi hududiy mahsulot</b>	<b>mlrd. so'm</b>	<b>4485,9</b>	<b>110,7</b>
Sanoat mahsuloti	mlrd. so'm	2115,1	121,6
Iste'mol tovarlari	mlrd. so'm	781,3	118,8
Qishloq xo'jalik mahsulotlari	mlrd. so'm	1230,4	106,5
Asosiy kapitalga kiritilgan investitsiyalar	mlrd. so'm	5757,0	132,8
Qurilish ishlari	mlrd. so'm	1275,8	109,6
Yuk aylanmasi	mln. tn-km	833,5	105,0
Yo'lovchi aylanmasi	mln. yo'lovchi-km	2512,8	108,4
Jami xizmatlar	mlrd.so'm	2952,1	118,3
Chakana tovar aylanmasi	mlrd. so'm	2372,2	112,9
Aholiga pulli xizmat ko'rsatish	mlrd. so'm	1065,8	110,3

### Yalpi hududiy mahsulot ishlab chiqarish

2015 yil yanvar-dekabrda ishlab chiqarilgan yalpi hududiy mahsulotning (YaHM) nominal qiymati 4485,9 mlrd. so'mda baholandi. Uning real hajmi o'sish sur'atlari 2014 yil yanvar-dekabriga nisbatan 110,7 foizni tashkil qildi.

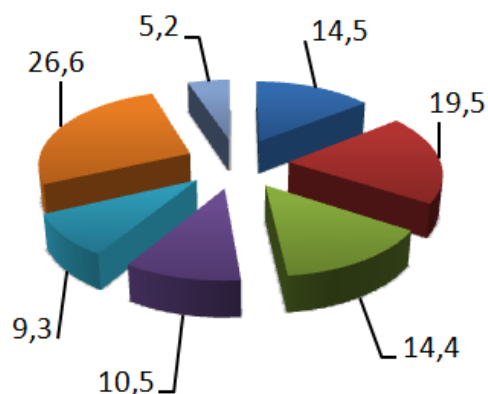
YaHM ishlab chiqarishning tarmoqlar bo'yicha tarkibi quyidagicha ifodalanadi:

	Yakunga nisbatan foiz hisobida		2014 yil yanvar-dekabrga nisbatan foiz hisobida
	2014 yil yanvar-dekabr	2015 yil yanvar-dekabr	
<b>Jami</b> (shu jumladan:)	<b>100,0</b>	<b>100,0</b>	<b>110,7</b>
sanoat	14,5	16,5	119,5
qishloq xo'jaligi	19,5	18,1	106,5
qurilish	14,4	14,5	109,6
transport va aloqa	10,5	9,8	107,3
savdo va umumiy ovqatlanish	9,3	9,2	113,6
boshqalar	26,6	26,4	109,4
mahsulotlar va eksport-import operatsiyalariga sof soliqlar	5,2	5,5	113,5

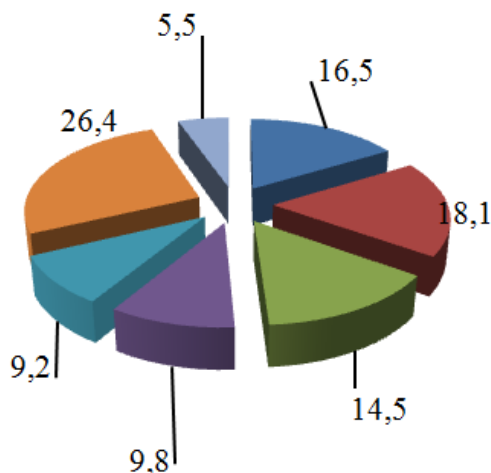
YaHM ishlab chiqarishning tarmoqlar bo'yicha tarkibi:

umumiy hajmga nisbatan foiz hisobida

2014 yil yanvar-dekabr



2015 yil yanvar-dekabr



- Sanoat
- Qishloq xo'jaligi
- Qurilish
- Transport va aloqa
- Savdo va umumiy ovqatlanish
- Boshqalar
- Mahsulot va eksport-import operatsiyalariga sof soliqlar

YaHM ishlab chiqarish umumiy hajmining 64,6 foizi kichik tadbirkorlik (biznes) hissasiga to'g'ri keldi va bu ko'rsatkich 2014 yil yanvar-dekabrda 64,5 foiz-ni tashkil etgan.

## Kichik tadbirkorlik (biznes)

2016 yilning 1 yanvar holatiga ro'yxatga olingan jami kichik tadbirkorlik (biznes) sub'ektlarining soni (fermer va dehqon xo'jaliklarsiz) 10617 tani tashkil qildi.

2015 yil yanvar-dekabrda yalpi hududiy mahsulot hajmida kichik biznesning ulushi 64,6 foiz (2014 yil yanvar-dekabrda 64,5 foiz)ni tashkil qildi.

Iqtisodiyotda jami band bo'lganlarning 74,9 foizi (471,8 ming kishi) kichik biznes sektoriga to'g'ri keldi. Band bo'lganlarning 68,0 foizi (428,4 ming kishi) xususiy sektor hamda 15,1 foizi (95,3 ming kishi) kichik korxonalar va mikrofirmalar hissasiga to'g'ri keladi.

Kichik biznes sub'ektlari tomonidan sanoat mahsuloti ishlab chiqarish 120,5 foizga o'sdi va 826,5 mlrd. so'mni (respublika sanoat ishlab chiqarishining 39,1 foizi), qishloq xo'jalik mahsuloti 106,8 foizga o'sib, 1204,7 mlrd. so'mni (qishloq xo'jaligi yalpi mahsulotining 97,9 foizi) tashkil qildi.

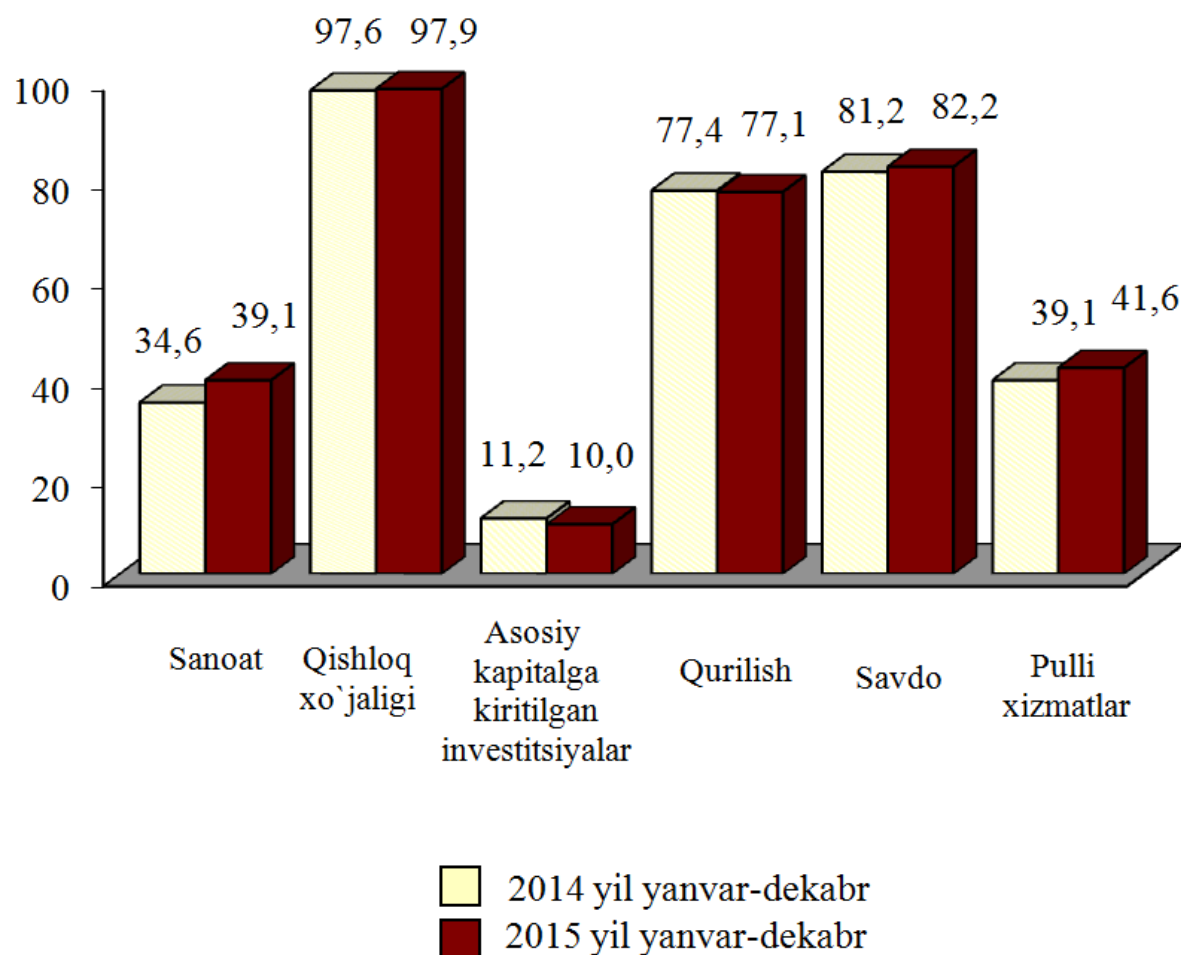
Respublika iqtisodiyotida asosiy kapitalga kiritilgan investitsiyalar umumiy hajmining 10,0 foizini kichik biznes sub'ektlari tomonidan kiritilgan investitsiyalar tashkil qildi, qurilish ishlarining 77,1 foizi kichik biznes korxonalariga hissasiga to'g'ri keldi.

Kichik biznes sub'ektlarining avtomobil transportida yuk aylanmasi 107,3 foizga o'sdi va respublika avtomobil transporti yuk aylanmasining 83,5 foizini, yo'lovchi aylanmasi esa 109,0 foizga o'sib, umumiy yo'lovchi aylanmasining 93,5 foizini tashkil etdi.

Chakana savdo aylanmasi umumiy hajmining 82,2 foizi yoki 1949,3 mlrd. so'mi (o'sish 114,2 foizni tashkil qildi) va aholiga pulli xizmat ko'rsatish umumiy hajmining 41,6 foizi yoki 443,2 mlrd. so'mi (115,2 foizga o'sgan) kichik tadbirkorlikda shakllandi.

Iqtisodiyot tarmoqlari mahsuloti (ishlar, xizmatlar) umumiy hajmida kichik tadbirkorlik ulushining o'zgarishi quyidagicha ifodalanadi:

umumiy hajmga nisbatan foiz hisobida



Xususiy tadbirkorlik kichik biznesning asosiy qismini tashkil qiladi. 2015 yil yanvar-dekabrda kichik tadbirkorlik mahsuloti (ish, xizmat) umumiy hajmida xususiy tadbirkorlik (fuqarolar mulki) mahsulotining ulushi quyidagicha ifodalanadi:

	Xususiy tadbirkorlik mahsuloti (ish, xizmat) hajmi, mlrd. so`m	Kichik tadbirkorlik mahsuloti (ish, xizmat) hajmida xususiy sektor ulushi, % hisobida
Sanoat	825,5	39,0
Qurilish	410,1	32,1
Chakana savdo	304,5	12,8
Pulli xizmat	15,7	0,5
Yuk tashish, mln. tn	1,0	2,7
Yo`lovchi tashish, mln. kishi	3,3	1,5

## Sanoat

2015 yil yanvar-dekabrda sanoat mahsuloti hajmi 2115,1 mlrd. so`mni yoki o'tgan yilning shu davriga nisbatan o'sish sur'ati 121,6 foizni tashkil

etdi.

Hisobot davrida 781,3 mlrd. soʻmlik isteʼmol tovarlari ishlab chiqarilib, 2014 yil yanvar- dekabrda nisbatan 118,8 foizni tashkil etdi. Jumladan, 513,4 mlrd. soʻmlik oziq-ovqat mahsulotlari, 206,8 mlrd. soʻmlik nooziq-ovqat mollari va 61,1 mlrd. soʻmlik vino-aroq mahsulotlari (2014 yil yanvar-dekabrda nisbatan mos ravishda 117,1 foiz, 127,3 foiz va 106,9 foiz) ishlab chiqarildi.

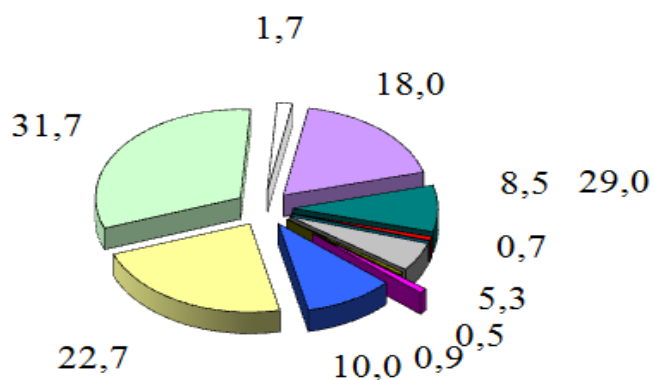
2015 yil yanvar-dekabrda sanoat tarmoqlari boʻyicha mahsulot hamda isteʼmol tovarlari ishlab chiqarilishi quyidagicha ifodalanadi:

	<b>Mrd. soʻm</b>	<b>2014 yil yanvar-dekabrda nisbatan foiz hisobida</b>
<b>Mahsulot ishlab chiqarish</b> (shu jumladan:)	<b>2115,1</b>	<b>121,6</b>
yoqilgʻi	361,3	210,7
qora metallurgiya	18,4	124,7
energetika	311,7	102,5
kimyo va neft-kimyo	96,5	88,4
mashinasozlik va metallni qayta ishlash	6,2	72,6
oʻrmon, yogʻochni qayta ishlash va tsellyuloza-qogʻoz	11,5	80,3
qurilish materiallari	218,6	138,2
steklotara	6,5	151,7
engil sanoat	432,4	112,0
oziq-ovqat sanoati	614,5	116,5
sanoatning boshqa tarmoqlari	37,5	144,2
<b>Isteʼmol tovarlari</b> (shu jumladan:)	<b>781,3</b>	<b>118,8</b>
oziq-ovqat mahsulotlari	513,4	117,1
nooziq-ovqat mahsulotlari	206,8	127,3
aroq-vino mahsulotlari va pivo	61,1	106,9

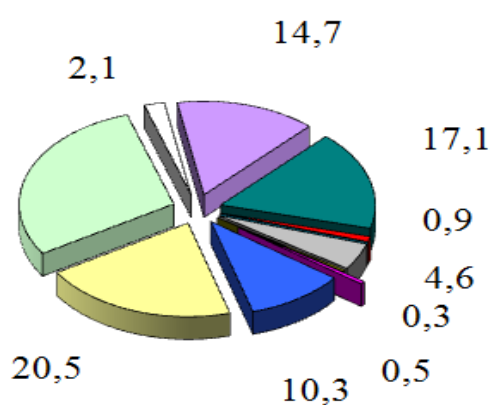
Tarmoqlar boʻyicha sanoat mahsulotini ishlab chiqarish tarkibi quyida keltirilgan:

umumiy hajmga nisbatan foiz hisobida

2014y.  
yanvar-dekabr



2015y.  
yanvar-dekabr



- Elektroenergetika
- Yoqilg'i sanoati
- Qora metallurgiya
- Kimyo va neft-kimyo
- Mashinasozlik va metalni qayta ishlash
- O'rmon, yog'ochni qayta ishlash va tsellyuloza - qog'oz
- Qurilish materiallari
- Engil sanoat
- Oziq-ovqat sanoati
- Boshqa sohalar

**Sanoat tarmoqlari bo'yicha asosiy mahsulot turlarini ishlab chiqarish**

(yirik korxonalar bo'yicha)

	2015 yil yanvar-dekabr	2014 yil yanvar-dekabrga nisbatan foiz hisobida
<b>Yoqilg'i -energetika sanoati</b>		
Elektroenergiya, mln.kvt.soat	3192,1	93,1
Issiqlik energiyasi, mln.gkal	7,9	81,4
<b>Kimyo va neft-kimyo sanoati</b>		
Dinatriy karbonati, ming tn.	88,3	92,1
engil sanoat		
Paxta tolasi, tn.	69057	99,5
Chigit, tn.	107491	103,5
Paxta linti, tn.	6198	102,4
<b>Oziq-ovqat sanoati</b>		
Non va non mahsulotlari, tn.	2397,4	151,2
O'simlik yog'i, tn.	11562,2	110,2
Makaron mahsulotlari, tn.	4101	146,6
Aroq va aroq-likyor mahsulotlari, ming litr	4101	105,5

## Un-yorma va omixta em sanoati

Un, tn.	71514,5	140,7
Omixta em, tn.	39700	145,9

## Qishloq xo'jaligi

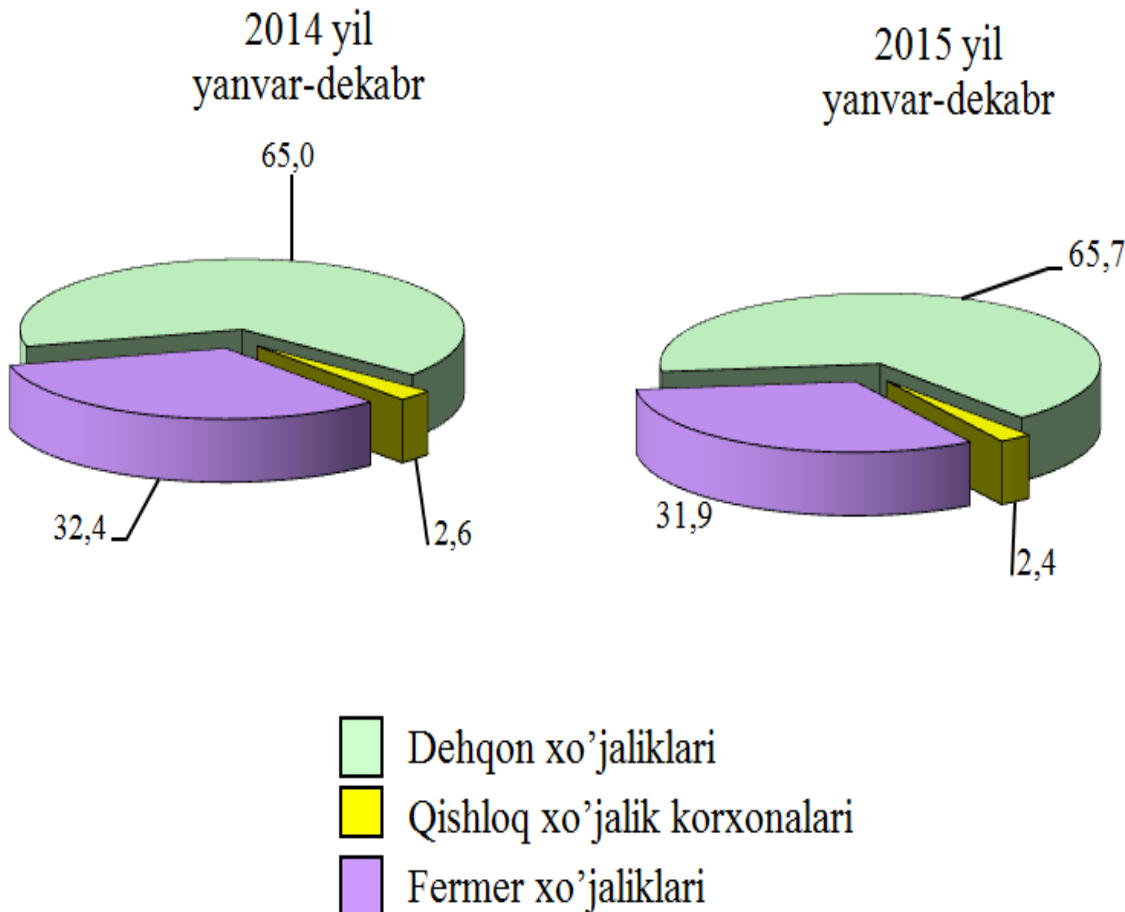
2015 yilning yanvar-dekabridan qishloq xo'jaligi mahsulotlari ishlab chiqarish amaldagi narxlarda 1230,4 mlrd. so'mni va 2014 yilning shu davriga nisbatan 106,5 foizni tashkil qildi.

Qishloq xo'jaligi mahsulotlari ishlab chiqarishning umumiy hajmida dehqonchilik mahsulotlarining ulushi 600,3 mlrd. so'mni (2014 yil yanvar-dekabriga nisbatan 105,6 foiz), chorvachilik mahsulotlari 630,1 mlrd. so'mni (107,3 foiz) tashkil etdi.

Qishloq xo'jaligi mahsulotlari ishlab chiqarishning umumiy hajmida dehqonchilik mahsulotlarining ulushi 48,8 foizni, chorvachilik mahsulotlari 51,2 foizni tashkil qildi.

Qishloq xo'jaligi mahsulotlari ishlab chiqarish hajmining xo'jaliklar toifalari bo'yicha taqsimlanishi quyidagicha ifodalanadi:

umumiy hajmga nisbatan foiz hisobida



### Dehqonchilik.

**Hosil yig`imi.** 2016 yil 1 yanvar` holatiga barcha toifadagi xo`jaliklar tomonidan 164,0 ming tonna boshqoqli don ekinlari, shundan 163,8 ming tonna bug`doy ishlab chiqarildi. Barcha toifadagi xo`jaliklarda 47,8 ming tonna kartoshka qazib olindi (2014 yilga nisbatan 106,8 foizga ko`p), 241,3 ming tonna sabzavot (106,1 foizga ko`p) yig`ib olindi, 113,8 ming tonna poliz ekinlari (107,4 foizga ko`p), 41,0 ming tonna meva va rezavorlar (111,4 foizga ko`p) va 5,7 ming tonna uzum (108,5 foizga ko`p) etishtirildi.

**Chorvachilik.** 2016 yilning 1 yanvar` holatiga o`tgan yilning shu davriga nisbatan yirik shoxli qoramollar 109,6 foizga (jami 955,0 ming boshni tashkil qildi), shu jumladan sigirlar 106,3 foizga (286,3 ming bosh), qo`y va echkilar 102,8 foizga (901,5 ming bosh), parrandalar 108,9 foizga (3103,6 ming bosh) ko`paydi.

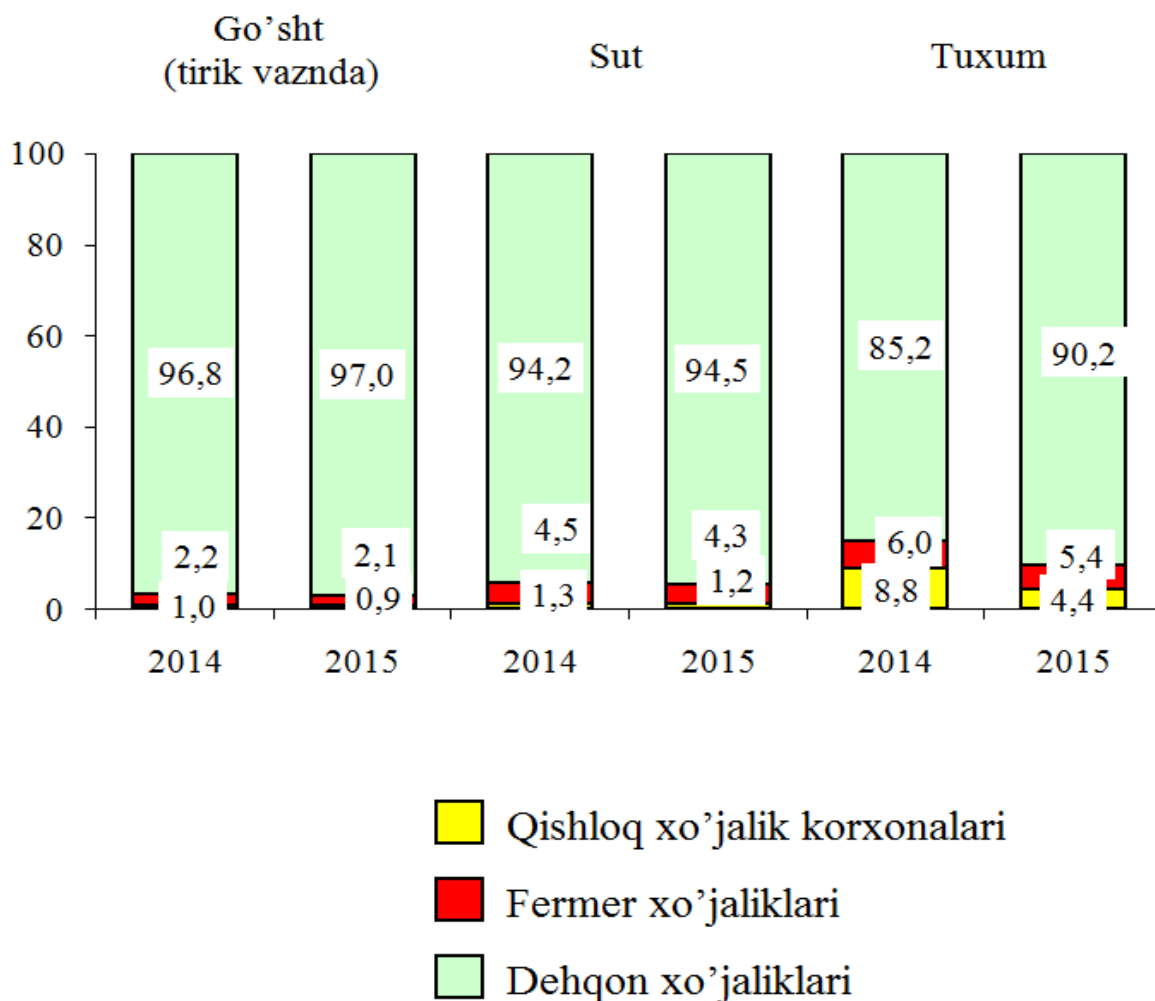
2015 yilning yanvar-dekabrida barcha toifadagi xo'jaliklarda 88,4 ming tonna tirik vaznda go`sht (o'tgan yilga nisbatan 106,8 foizga ko'p), 322,1

ming tonna sut (108,6 foizga ko'p), 206,7 mln. dona tuxum (111,2 foizga ko'p) etishtirildi.

Barcha hududlarda chorvachilik mahsulotlari (go'sht, sut, tuxum) ishlab chiqarishning o'sishi asosan dehqon va fermer xo'jaliklari hisobiga bo'lib, go'sht ishlab chiqarish umumiy hajmida ularning ulushi 99,1 foizni, sut ishlab chiqarishda 98,8 foizni, tuxum ishlab chiqarishda 95,7 foizni tashkil etdi.

Chorvachilik mahsulotlari ishlab chiqarish tarkibi quyidagicha ifodalanadi:

ishlab chiqarish umumiy hajmiga nisbatan foiz hisobida



**Fermer xo'jaliklari** 2016 yilning 1 yanvar holatiga fermer xo'jaliklarida 31,8 ming bosh yirik shoxli qoramol, shu jumladan 11,3 ming bosh sigir, 27,1 ming bosh qo'y va echkilar, 155,8 ming bosh parrandalar mavjud bo'lib, 2014 yilning yanvar-dekabriga nisbatan yirik shoxli qoramollar soni 94,9 foizni, qo'y va echkilar 83,6 foizni, parrandalar 100,7 foizni tashkil etdi.

Fermer xo'jaliklarida asosiy qishloq xo'jalik mahsulotlarini ishlab chiqarish quyidagicha ifodalanadi:

	yanvar-dekabr 2014y.		2015y.		2014 yil yanvar -dekabrga nisbatan foiz hisobida
	tonna	ishlab chiqarish umumiy hajmidagi ulushi, foiz	tonna	ishlab chiqarish umumiy hajmidagi ulushi, foiz	
Sabzavot	85763	37,7	84088	34,9	98,0
Go'sht, tirik vaznda	1840	2,2	1874	2,1	101,8
Sut	13459	4,5	13819	4,3	102,7
Tuxum, mln. dona	11,1	6,0	11,2	5,4	101,5

## Investitsiyalar va qurilish

2015 yil yanvar-dekabrida respublikaning asosiy kapitalini ko'paytirishga 5757,0 mlrd. so'm miqdorida investitsiyalar kiritildi, o'sish surati 132,8 foizni tashkil qildi.

Moliyalashtirish manbalari bo'yicha asosiy kapitalga kiritilgan investitsiyalarning taqsimlanishi quyida keltirilgan:

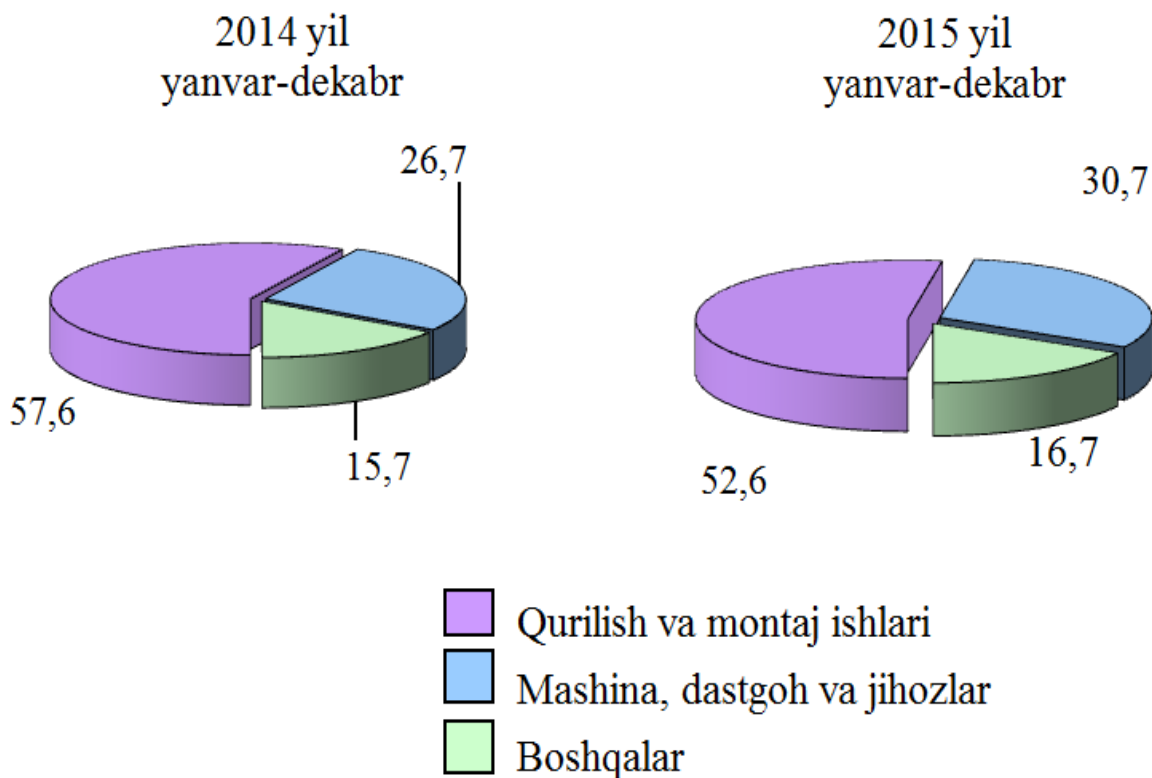
(yakunga nisbatan foiz hisobida)

### shu jumladan moliyalashtirish manbalari bo'yicha

Jami investitsiyalar, mlrd. so'm	kor-respublika byudjeti	kor-xonalar va aholi mablag'lari	chet el investitsiyalari va kreditlari	bank kreditlari va boshqa qarz mablag'lari	byud-jetdan tashqari fondlar mablag'lari	tiklanish va taraqqiyot fondi	
<b>Jami</b>	<b>5757,0</b>	<b>2,9</b>	<b>26,1</b>	<b>49,5</b>	<b>4,2</b>	<b>3,2</b>	<b>13,9</b>
shu jumladan:							
davlat	480,2	35,0	15,1	9,2	0,8	37,9	-
nodavlat	5276,8	-	27,1	53,2	4,5	-	15,2

Iqtisodiyotning ayrim tarmoqlarida asosiy kapitalga kiritilgan investitsiyalarni o'zlashtirish quyidagi ma'lumotlarda ifodalanadi:

Asosiy kapitalga kiritilgan investitsiyalarning umumiy hajmiga nisbatan foiz hisobida



Iqtisodiyot tarmoqlarida barcha moliyalashtirish manbalari hisobiga asosiy kapitalga kiritilgan investitsiyalar tarkibi quyidagi ko'rinishda:



	2015 yil yanvar-dekabr		Ma'lumot uchun: 2014 yil - Yanvar-dekabr umumiy hajmga nisbatan foizda
	mlrd. so'm	umumiy hajmga nisbatan foizda	
<b>Asosiy kapitalga kiritilgan investitsiyalar - jami</b>	<b>5757,0</b>	<b>100,0</b>	<b>100,0</b>
<b>Ishlab chiqarish tarmoqlari</b>	<b>4729,9</b>	<b>82,2</b>	<b>81,6</b>
Sanoat (shu jumladan:)	4223,2	73,3	69,4
-yoqilg'i-energetika	4091,5	71,1	66,9
-metallurgiya	-	-	-
-kime va neft-kimyo sanoati	70,4	1,2	1,7
-mashinasozlik	5,9	0,1	0,03
-engil sanoat	12,3	0,2	0,2
-oziq-ovqat sanoati	11,3	0,2	0,3
-qurilish materiallari	7,3	0,1	0,2
-boshqalar	24,5	0,4	0,07
Qishloq xo'jaligi	61,5	1,1	1,9
Qurilish	214,1	3,7	0,6
Transport va aloqa	153,3	2,7	5,9
Savdo va umumiy ovqatlanish	51,9	0,9	1,2
Boshqa ishlab chiqarish tarmoqlari	25,9	0,5	2,6
<b>Noishlab chiqarish tarmoqlari</b>	<b>1027,1</b>	<b>17,8</b>	<b>18,4</b>
Uy-joy qurilish	612,5	10,6	11,2
Kommunal xo'jalik	272,5	4,7	3,1
Sog'liqni saqlash	46,7	0,8	1,0
Ta'lim	40,8	0,7	1,1
Boshqa noishlab chiqarish tarmoqlari	55,1	1,0	2,0

Asosiy kapitalga o'zlashtirilgan investitsiyalar umumiy hajmidan 4729,9 mlrd. so'mi yoki 82,2 foizi ishlab chiqarish tarmoqlariga, noishlab chiqarish tarmoqlariga ,1027,1 mlrd. so'm yoki 17,8 foizi yo'naltirildi.

### Ijtimoiy soha ob'ektlarini qurish

Noishlab chiqarish sohasiga kiritilgan investitsiyalar hajmidan 612,5 mlrd. so'mi yoki 59,6 foizi uy-joy qurilishida o'zlashtirilgan. 2015 yil yanvar-dekabrida umumiy maydoni 728,7 ming kv.m. bo'lgan 3786 ta xonadon (2014 yil yanvar-dekabriga nisbatan 96,6 foiz), shu jumladan qishloq joylarida 250,2 ming kv.m. (116,4 foiz) uy-joy foydalanishga topshirildi.

Ta'lim va sog'likni saqlash muassasalarini rekonstruksiya qilish, mukammal ta'mirlash va jixozlash jamg'armasi hisobiga umumta'lim maktablarini kurish va rekonstruksiya ishlari uchun 14,4 mlrd. so'm investitsiyalar o'zlashtirildi, bu esa noishlab chiqarish sohasiga yo'naltirilgan investitsiyalarning 1,4 foizini va ta'lim sohasiga kiritilgan investitsiyalarning 35,3 foizini tashkil qilib, 747 ukuvchi uringa ega ikkita yangi, 1820 ukuvchi uringa ega ettita maktab va ixtisoslashtirilgan maktab enidan 125 uringa muljallangan ikkita etokxonalar ishga tushirildi.

Oliy ta'lim muassasalarini, kasb-hunar kollejlari rekonstruksiya qilish ishlarida oliy ta'lim muassasalarini moddiy texnika bazasini shakillantirish, ta'lim va sog'likni saqlash muassasalarini rekonstruksiya qilish, mukammal ta'mirlash va jixozlash fondlari va tashkilotning uz mablaglari xisobidan 11,5 mlrd. so'mdan kupirok investitsiyalar o'zlashtirilib, bu noishlab chiqarish sohasiga yo'naltirilgan investitsiyalarning 1,1 foizini va ta'lim sohasiga kiritilgan investitsiyalarning 28,2 foizini tashkil qildi va 180 uk. urinlik ikkita kolledj, 100 urinlik bitta etokxona rekonstruksiyadan chiqarildi.

Sog'liqni saqlash ob'ektlarini rekonstruksiya qilish ishlari uchun ta'lim va sog'liqni saqlash muassasalarini rekonstruksiya qilish, mukammal ta'mirlash va jixozlash jamg'armasi mablag'i hisobidan 29,1 mlrd. so'mlik investitsiyalar 2,8 foizini va sog'liqni saqlash sohasiga kiritilgan investitsiyalarning 63,0 foizini tashkil qildi va uchta sog'liqni saqlash ob'ektlari rekonstruksiyadan chiqdi.

Bolalar sporti ob'ektlarini qurish va musiqa maktablarini rekonstruksiya qilish ishlari uchun bolalar sportini rivojlantirish jamg'armasi hisobidan 9,4 mlrd. so'mdan ortig'iroq investitsiyalar o'zlashtirildi.

Bundan tashqari ta'lim va sog'likni saqlash muassasalarini rekonstruksiya qilish, mukammal ta'mirlash va jixozlash, oliy ta'lim muassasalarini moddiy texnika bazasini shakllantirish jamg'armasi mablag'lari hisobidan 14,4 mlrd. so'mlik investitsiyalar o'zlashtirilib 4930 o'quv. o'rinlik beshta kolledj, 360 o'ringa muljallangan №1 Akademik litseyning yotoqxonasi, 7390 o'quv. o'rinlik un ikkita maktab mukammal ta'mirdan chiqarildi.

Kommunal qurilish sohasida 215,7 km uzunlikdagi ichimlik suvi, 39,6 km uzunlikdagi gaz tarmoqlari foydalanishga topshirildi, bu 2014 yil yanvar-dekabriga nisbatan mos ravishda 121,9 foizni va 80,3 foizni tashkil qildi. Foydalanishga topshirilgan ichimlik suvi tarmoqlarining 45,0 foizi va gaz tarmoqlarining 15,2 foizi qishloq joylariga to'g'ri keldi.

Ichimlik suvi tarmoqlari qurilishiga 18,2 mlrd. so'm, shundan aholi mablag'lari hisobiga 0,7 mlrd. so'm, davlat byudjeti hisobidan 17,5 mlrd. so'm, gaz tarmoqlari qurilishiga esa aholi mablag'lari hisobiga 0,7 mlrd. so'm miqdorida investitsiyalar o'zlashtirildi.

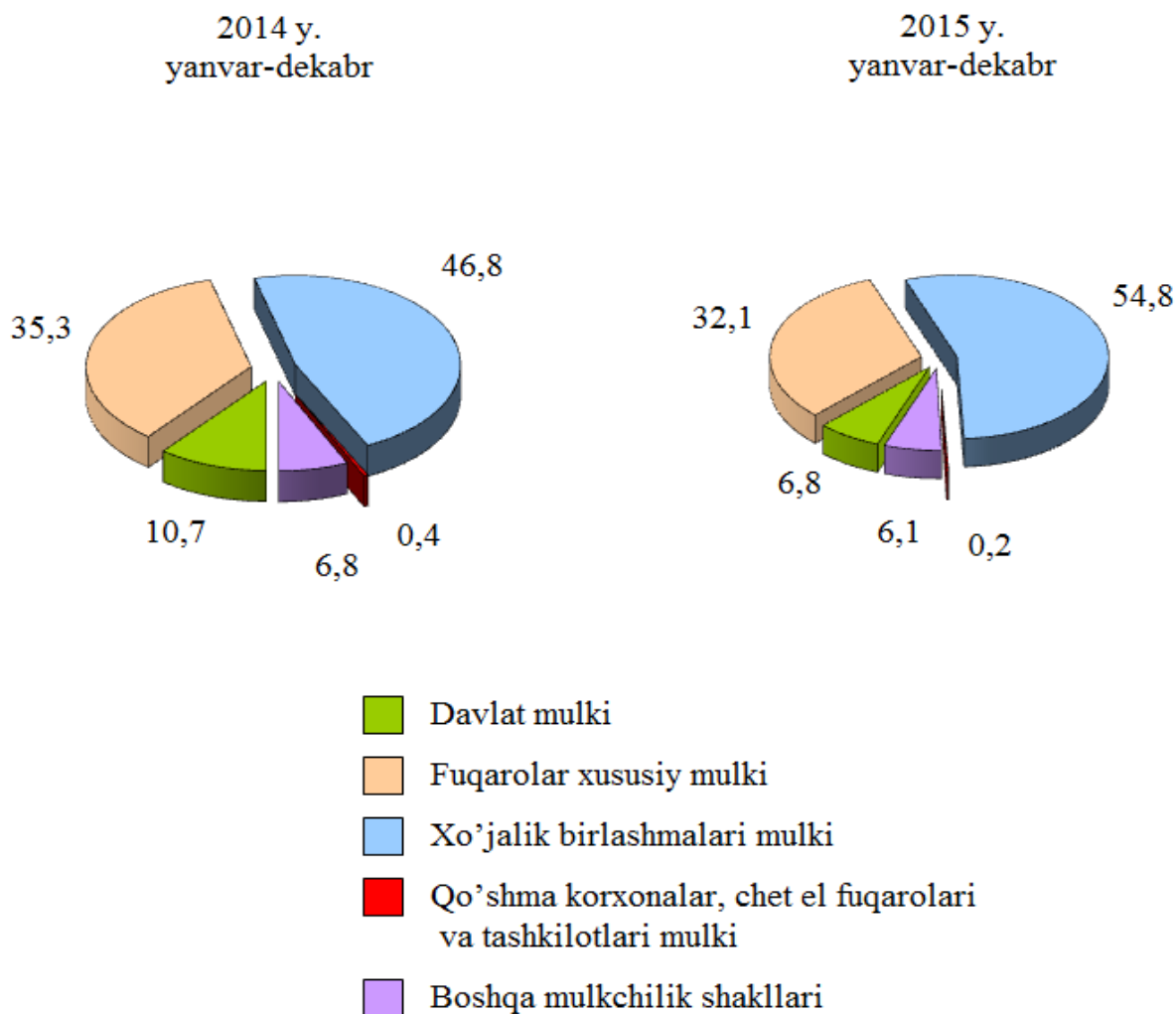
**Qurilish faoliyati.** 2015 yil yanvar-dekabrida 1275,8 mlrd. so'mlik qurilish ishlari bajarilib, o'tgan yilning shu davriga nisbatan o'sish sur'ati 109,6 foizni tashkil etdi.

Qurilish ishlari umumiy hajmining 74,6 foizi yangi qurilish, korxonalarni rekonstruksiya qilish, kengaytirish va texnik jihatdan qayta jihozlashga, 25,4 foizi kapital, joriy ta'mirlash va boshqa pudrat ishlariga to'g'ri keladi.

Nodavlat mulkchilik shaklidagi tashkilotlar tomonidan 1189,6 mlrd. so'mlik qurilish ishlari amalga oshirilib, qurilish ishlarining umumiy hajmida 93,2 foizni (2014 yil yanvar-dekabriga nisbatan 3,9 foizga kupaygan) tashkil qildi.

Mulkchilik shakllari bo'yicha qurilish tashkilotlarining o'z kuchlari bilan bajargan qurilish ishlari taqsimoti quyidagicha ifodalanadi:

umumiy hajmga nisbatan foiz hisobida



## Transport

**Yuk tashish.** 2015 yil yanvar-dekabrdada barcha transport turlari tomonidan 37,2 mln. tonna yuk tashilgan bo'lib, bu o'tgan yilning shu davriga nisbatan 5,6 foizga ko'p.

Yuk aylanmasi barcha transport turlari tomonidan 833,5 mln.tn-km.ni tashkil qildi va 5,0 foizga ko'paydi.

Yuk tashish va yuk aylanmasi transport turlari bo'yicha qo'yidagicha ifodalanadi:

	<b>2015 yil yanvar-dekabr</b>	<b>2014 yil yanvar-dekabr</b> <b>nisbatan foiz hisobida</b>
<b>Tashilgan yuk, mln. tn.</b>	<b>37,2</b>	<b>105,6</b>
shu jumladan:		
avtomobil transportida	37,2	105,6
<b>Yuk aylanmasi, mln. tn-km</b>	<b>833,5</b>	<b>105,0</b>
shu jumladan:		
avtomobil transportida	833,5	105,0

Xususiy yuk tashuvchilar avtomobil transportining yuk aylanmasi 2014 yil yanvar-dekabrda nisbatan 7,3 foizga ko'paydi va 696,2 mln. tn-km. ni tashkil qildi. Yuk aylanmasining umumiy hajmida xususiy yuk tashuvchilarning ulushi 83,5 foizni tashkil etdi (2014 yil yanvar-dekabrda 81,7 foiz).

**Yo'lovchi tashish.** 2015 yil yanvar-dekabrda barcha transport turlari tomonidan 226,6 mln. kishi tashilgan bo'lib, bu ko'rsatkich o'tgan yilning shu davriga nisbatan 5,9 foizga ko'paygan. Yo'lovchi tashish aylanmasi ushbu davrda 8,4 foizga ko'payib, 2512,8 mln. yo'lovchi-km. ni tashkil qildi.

Transport turlari bo'yicha yo'lovchi tashish va yo'lovchi aylanmasi quyidagicha ifodalanadi:

	<b>2015 yil yanvar-dekabr</b>	<b>2014 yil yanvar-dekabr</b> <b>nisbatan foiz hisobida</b>
Transportda tashilgan yo'lovchilar, mln. kishi	226,6	105,9
avtomobil transportida	226,6	105,9
Yo'lovchi aylanmasi, mln. yo'lovchi-km	2512,8	108,4
avtomobil transportida	2512,8	108,4

Xususiy yo'lovchi tashuvchilar avtomobil transportida yo'lovchi aylanmasi 2014 yil yanvar-dekabrda nisbatan 9,0 foizga ko'paydi va 2350,3 mln. yo'lovchi-km. ni tashkil qildi. Yo'lovchi aylanmasining umumiy hajmida xususiy yulovchi tashuvchilarning ulushi 93,5 foizni tashkil etdi (2014 yil yanvar-dekabrda 93,1 foiz).

---

## Tovarlar va xizmatlar bozori

2015 yil yanvar-dekabrda chakana tovar aylanmasi 2372,2 mlrd. so'mni tashkil etdi va o'tgan yilning shu davriga nisbatan 112,9 foizga o'sdi.

Xo'jalik yurituvchi sub'ektlarning mulkchilik shakllari bo'yicha chakana tovar aylanmasi quyidagicha ifodalanadi:

	<b>2014 yil yanvar-dekabr</b> <b>nisbatan foiz hisobida</b>	<b>Yakunga nisbatan foiz hisobida</b>
<b>Mlrd. so'm</b>		

<b>Jami</b>	<b>2372,2</b>	<b>112,9</b>	<b>100,0</b>
shu jumladan mulkchilik shakllari bo'yicha:			
davlat mulki	1,6	146,7	0,1
nodavlat mulki	2370,6	112,9	99,9

Umumiy ovqatlanish sohasining tovar aylanmasi 59,2 mlrd. so'mga etdi yoki 2014 yil yanvar-dekabrda nisbatan 110,3 foizga o'sdi.

Aholiga ko'rsatilgan pulli xizmatlar hajmi 1065,8 mlrd. so'mni, uning real o'sishi esa 2014 yil yanvar-dekabrda nisbatan 110,3 foizni tashkil qildi. Aholiga pulli xizmatlar ko'rsatishning asosiy qismi rasmiy sektor tomonidan amalga oshirilib (66,0 foiz), bu sektorda xizmatlar hajmi amaldagi narxlarda 703,3 mlrd. so'mni, o'sish sur'ati esa 107,7 foizni tashkil qildi.

Yakka tartibdagi tadbirkorlar tomonidan ko'rsatilgan xizmatlar hajmi 115,6 foizga o'sib, 362,6 mlrd. so'mni, pulli xizmatlar umumiy hajmidagi ulushi esa 34,0 foizni tashkil etdi.

Aholiga ko'rsatilgan umumiy pulli xizmatlar hajmida nodavlat sektori ulushi 86,5 foizni tashkil qildi (2014 yil yanvar-dekabrda 86,3 foizni tashkil etgan).

Xo'jalik yurituvchi sub'ektlarning mulkchilik shakllari bo'yicha aholiga ko'rsatgan xizmatlar hajmi quyidagicha ifodalanadi:

	<b>Mrld. so'm</b>	<b>Yakunga nisbatan foiz hisobida</b>	<b>Ma'lumot uchun: 2014 yil yanvar-dekabrda nisbatan foiz hisobida</b>
<b>Jami</b>	<b>1065,8</b>	<b>100,0</b>	<b>110,3</b>
davlat mulki	<b>143,4</b>	<b>13,5</b>	<b>106,8</b>
nodavlat mulki	<b>922,4</b>	<b>86,5</b>	<b>109,4</b>

Pulli xizmatlar umumiy hajmida maishiy xizmatlar 15,5 foizni yoki 164,9 mlrd. so'mni tashkil qildi. Ularning real hajmi 2014 yil yanvar-dekabrda nisbatan 114,3 foizga oshdi. Maishiy xizmatlarning 89,3 foizi xususiy tadbirkorlar tomonidan amalga oshirilib, ushbu sektorning xizmatlar hajmi dastlabki baholaganda 164,9 mlrd. so'mni, o'sish sur'ati esa 114,3 foizni tashkil qildi.

2015 yil yanvar-dekabrda iqtisodiy faoliyat turlari bo'yicha xizmatlar hajmi 2952,1 mlrd. so'mni, shu jumladan qishloq joylarida 788,7 mlrd. so'mni yoki umumiy ko'rsatilgan xizmatlar hajmining 26,7 foizini tashkil qildi. 2014 yil yanvar-dekabrda nisbatan real o'sish 118,3 foizga to'g'ri keldi.

2015 yil yanvar-dekabrda xizmatlar ishlab chiqarish turlari bo'yicha (amaldagi narxlarda) quyidagicha ifodalanadi:

	<b>2014 yil yanvar-dekabrda</b>		<b>Yakunga</b>
	<b>Mrld. so'm</b>	<b>nisbatan foiz hisobida</b>	<b>nisbatan foiz hisobida</b>
<b>Xizmatlar-jami</b>	<b>2952.1</b>	<b>118.3</b>	<b>100</b>
Aloqa va axborotlashtirish xizmatlari	214,9	116,2	7,3
Komp'yuter dasturlari bilan bog'liq xizmatlar	1,6	107,1	0,1
Moliyaviy xizmatlar	207,2	135,0	7,0
Transport xizmatlari	756,6	117,1	25,6
Qurilish xizmatlari	317,4	130,3	10,8
Texnologik qurilmalarga texnik xizmat ko'rsatish va ta'mirlash bo'yicha xizmatlar	11,5	113,0	0,4
Qishloq xo'jaligi texnikalariga texnik xizmat ko'rsatish va ta'mirlash bo'yicha xizmatlar	5,4	123,8	0,2
Sayyohlik xizmatlari (mehmonxona xizmatlarini qo'shgan holda)	3,6	111,7	0,1
Savdo va umumovqatlanish xizmatlari	580,9	117,9	19,7
Maishiy xizmatlar	181,4	118,9	6,1
Ta'lim sohasidagi xizmatlar	116,3	108,3	3,9
Sog'liqni saqlash sohasida xizmatlar	23,9	125,0	0,8
Qishloq xo'jaligi sohasidagi xizmatlar	27,2	111,2	0,9
Boshqa bozor xizmatlari	504,2	110,9	17,1

Xizmat ko'rsatishda eng katta ulush transport (jami xizmatlarning 25,6 foizi), savdo va umumovqatlanish (19,7 foizi), Qurilish xizmatlari (10,8 foizi) va boshqa xizmatlar (17,1 foiz)ga to'g'ri keldi.

Shuningdek, sayyohlik xizmatlari (mehmonxona xizmatlarini qo'shgan holda) (0,1 foiz), sog'liqni saqlash (0,8 foiz), moliyaviy (7,0 foiz), kompyuter dasturlari bilan bog'liq xizmatlar (0,1 foiz) qishloq xo'jalik texnikalariga texnik xizmat ko'rsatish (0,2 foiz), qishloq xo'jaligi sohasidagi xizmatlar (0,9 foiz), maishiy (6,1 foiz) xizmatlarida o'sish yuqori bo'ldi.

## Demografiya va mehnat bozori

Dastlabki ma'lumotlarga ko'ra, 2015 yilning 1 yanvar holatiga respublikada doimiy aholi soni 1791,1 ming kishini tashkil qildi va yil boshidan 28,0 ming kishiga yoki 101,6 foizga ko'paydi.

Aholining tabiiy o'sishi 33196 kishini tashkil etdi.

2015 yil yanvar-dekabrda migratsiya saldosi, dastlabki ma'lumotlarga ko'ra, minus 5253 kishini tashkil qildi.

Aholining tabiiy harakati 2015 yil yanvar-dekabrda quyidagicha ifodalanadi:

	Kishi		o`shish, kamayish (-)	Har 1000 kishiga	
	2014y.	2015y. *)		2014y.	2015y. **)
Tug`ilganlar	40883	41331	448	23,4	23,3
O`lganlar	8157	8135	-22	4,7	4,6
shu jumladan bir yoshgacha bolalar	509	477	-32	12,5	11,2
Tabiiy o`shish	32726	33196	470	18,7	18,7
Nikohlar	15035	13791	-1244	8,6	7,8
Ajralishlar	1213	1134	-79	0,7	0,6

2015 yil yanvar-dekabrda tug'ilganlar soni 41331 kishini tashkil qildi va o'tgan yilning shu davriga nisbatan 448 kishi yoki 101,1 foiz bulib, tug'ilish koeffitsienti 23,4 promilledan 23,3 promelliga kamaydi.

Tug'ilish darajasining ko'payishi respublikaning deyarli barcha hududlarida qayd etildi. Bu ko'rsatkichning yuqori darajasi Ellikqa'la (24,1 dan 26,4 promelliga) tumanida, Nukus (24,6 dan 25,5 promelliga), To'rtkul (23,1 dan 23,6 promelliga), Amudaryo tumanlarida (24,9 dan 25,6 promelliga) va Nukus shaxrida (21,3 dan 21,7 promelliga) kuzatildi.

2014 yil yanvar-dekabrda nisbatan o'lganlar soni 22 kishiga yoki 0,3 foizga ko'paydi. O'lganlar sonining ko'payishi Taxtakopir (4,9 dan 5,2 promelliga) tumanida, To'rtkul (4,6 dan 4,7 promelliga), Chimboy (5,0 dan 5,1 promelliga), Ellikqa'la (3,6 dan 3,7 promelliga) tumanlarida kuzatildi.

Eng ko'p o'lim hollari Taxtakopir tumanida (5,2 promelli), eng kam o'lim holatlari Kegeyli (5,0 promelli) tumanlarida kuzatildi. 2015 yil yanvar-dekabrda 15035 ta nikoh ro'yxatga olindi, ajralishlar soni esa 1213 tani tashkil qildi. Bu ming aholiga 7,8 nikoh va 0,6 ajralishlar to'g'ri kelmoqda (2014 yil yanvar-dekabrda mos ravishda 8,6 va 0,7).

Mehnat resurslarining soni, dastlabki ma'lumotlarga ko'ra,

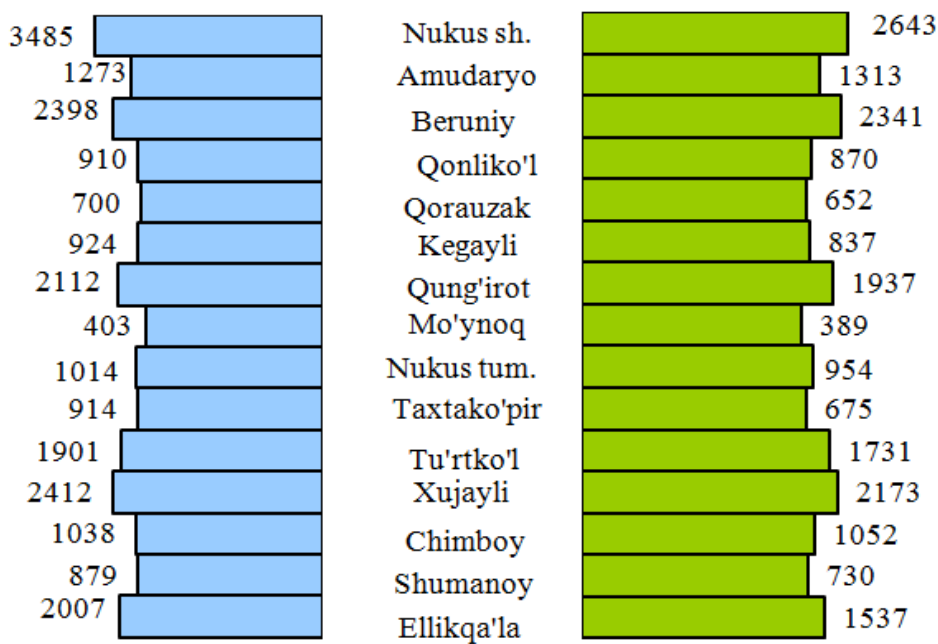
2014 yil yanvar-dekabrda nisbatan 1,2 foizga ko'payib, 1023,7 ming kishini yoki respublika doimiy aholisining 57,1 foizini tashkil qildi.

2015 yil yanvar-dekabrda bandlikka ko'maklashuvchi markazlariga ishga joylashtirishda yordam berishni so'rab, 20033 nafar fuqaro murojaat qildi. Ish qidirib murojaat etganlar Nukus (2717 kishiga) shaharida, Beruniy (2339 kishiga), Xujayli (2219 kishiga), Qung'irotda (1937 kishiga), Turtkul (1711 kishiga) va Ellikqa'la (1537 kishiga) tumanlarida ko'p.

Bandlikka ko'maklashuvchi markazlariga murojaat qilgan fuqarolardan 19834 nafari (barcha murojaat etganlarning 99,0 foizi) ishga joylashtirildi. Ayniqsa ushbu ko'rsatkich, Nukus (murojaat etganlarning 97,2 foizi) shahrida, Beruniy (100,0 foiz), Xujayli (97,9 foiz), Qung'irotda (100 foiz), Turtkul (97,9 foiz) va Ellikqa'la (100 foiz) tumanlarida yuqori darajada bo'ldi.

Bandlikka ko'maklashuvchi markazlari orqali ishga joylashtirilgan fuqarolar soni quyidagicha ifodalanadi:

(kishi)



■ 2014 yil yanvar-dekabr

■ 2015 yil yanvar-dekabr

Ko'rib chiqildi:

- 
- 
- 

- [Vazirlar Kengashi](#)
- [Statistik va tahliliy ma'lumotlar](#)
- [Vazirliklar va idoralar](#)
- [Shahar va tuman hokimliklari](#)
- [Hujjatlar](#)
- [Respublika mehmonlariga](#)
- [Elektron hukumat](#)
- [Interaktiv davlat xizmatlar](#)